

Bidrag til

Plejeplan for Christiansø og Frederiksø

Christiansøs Naturvidenskabelige Feltstation
Danmarks Naturfredningsforening (Bornholm)
Dansk Ornitologisk Forening

Ertholmene

Som Danmarks eneste skærgård udgør Ertholmene en unik og meget divers dansk naturtype. Ertholmenes enestående naturværdier har været fredet siden 1926. I dag indeholdes den overordnede fredning af Ertholmene i "Bekendtgørelse om fredning af øgruppen Ertholmene og omliggende søterritorium" (bekendtgørelse nr 576 af 20/11/1984; en såkaldt §60-fredning). Bekendtgørelsen trådte i kraft 1. januar 1985.

Desuden er Ertholmene et Internationalt Naturbeskyttelsesområde (område 189; bekendtgørelse 477 af 7/6-03) som omfatter Ramsarområde nr. 26, EF-Fuglebeskyttelsesområde nr. 79 og EF-habitatområde nr. 210. Habitatområdet udgør sammen med fuglebeskyttelsesområdet et Natura2000 område, der er en del af et økologisk netværk af beskyttede naturområder gennem hele EU. Ydermere er Ertholmene udlagt som Vildtreservat (reservat nr. 4).

Fredningen, det internationale beskyttelsesområde og reservatet omfatter Ertholmenes samlede landareal (35 hektar) og et omkringliggende havområde på 1221 hektar, i alt 1256 hektar. Ertholmene hører således til blandt de bedst beskyttede naturområder i Danmark.

Under udpegningsgrundlaget for EF-habitatdirektivet (Natura2000) hører den marine naturtype 1170 (rev) og de terrestiske naturtyper 1230 (klipper ved kysten), 1330 (strandenge), 3150 (næringsrige søer og damme) og 8220 (indlands-klipper). Under EF-fuglebeskyttelsesdirektivet er Alk og Lomvie udpeget (begge på Rødlisten).

Ertholmene rummer værdifulde forekomster af Grønbroget Tudse (Bilag IV-art, rødlistet), Grøn Frø/Latterfrø (Bilag V-art, rødlistet), Karmindompap (rødlistet) og de gullistede arter Stormmåge, Skrubtudse og Lille Vandsalamander. Området huser tillige en af Danmarks største ederfuglekolonier, en af de største sølvmågekolonier, halvdelen af den danske bestand af Baltisk Sildemåge og udgør desuden den eneste regelmæssige yngleplads i Danmark for Lundsanger. Endvidere besøges øerne af store mængder trækfugle, som er afhængige af den føde de kan finde her.

Ligeledes findes der på Ertholmene værdifulde botaniske, lichenologiske og entomologiske forekomster. For eksempel er der registreret over 163 lav-arter på øerne, hvoraf 28 er på den danske Rødliste.





Plejeplanen

I det følgende ses det samlede bidrag til en naturforvaltningsplan for Christiansø og Frederiksø fra Christiansøs Naturvidenskabelige Feltstation, Danmarks Naturfredningsforening (Bornholm) og Dansk Ornitologisk Forening. Det er vort håb, at vore oplysninger og forslag som kan læses i dette papir, vil tjene som nyt-

tige bidrag i det videre arbejde for en overordnet plan for de to øer. Vi glæder os meget over initiativet og ser hen til en spændende og åben diskussion, således at resultatet kan blive en god og fremtidssikret plejeplan, som kan sikre kontinuitet i naturplejen på øerne.

Overordnet skal en plejeplan:

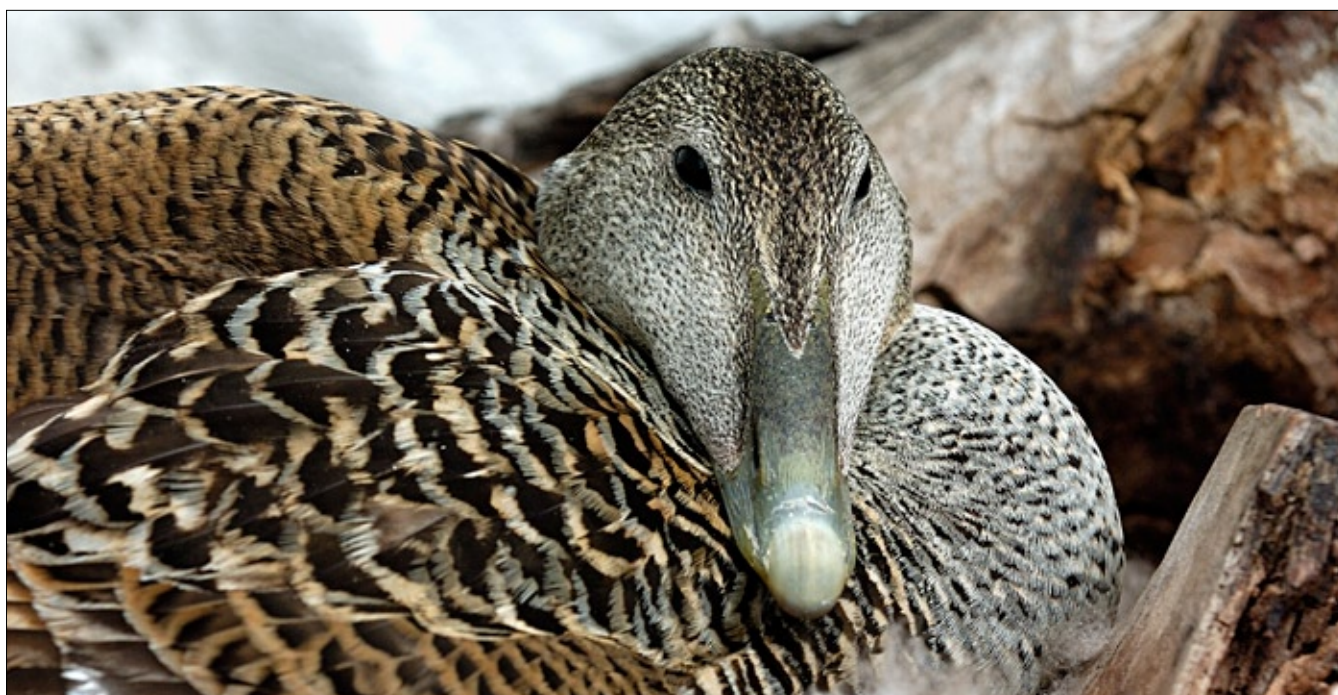
- overholde de juridiske bindinger if. Natura2000, §60-fredningen samt de øvrige udpegninger (herunder Rødlister mv) og lovgivninger.
- fremadrettet udgøre rammen for den lokale naturforvaltning på Christiansø og Frederiksø.
- sikre øernes enestående biologiske diversitet i et samspil med de kulturhistoriske interesser.
- tage udstrakt hensyn til ‘mosaiknaturen’ på Christiansø og Frederiksø. Dvs. en natur- og oplevelsesrig blanding af krat, små lysninger, klipper, mure, småsøer, lavninger, haver, skov, fugtigbund etc. Hvis der fx ryddes vegetation i et område, skal der efterlades passende krat, så der er levesteder til ederfugle, rastende trækfugle og ynglende småfugle mv.
- Desuden må rydninger ikke finde sted i yngletiden, dvs fra 1. april til 31. august, og brug af pesticider må ikke ske, jf. §3 i fredningen af Ertholmene (BEK nr 576 af 20/11/1984).

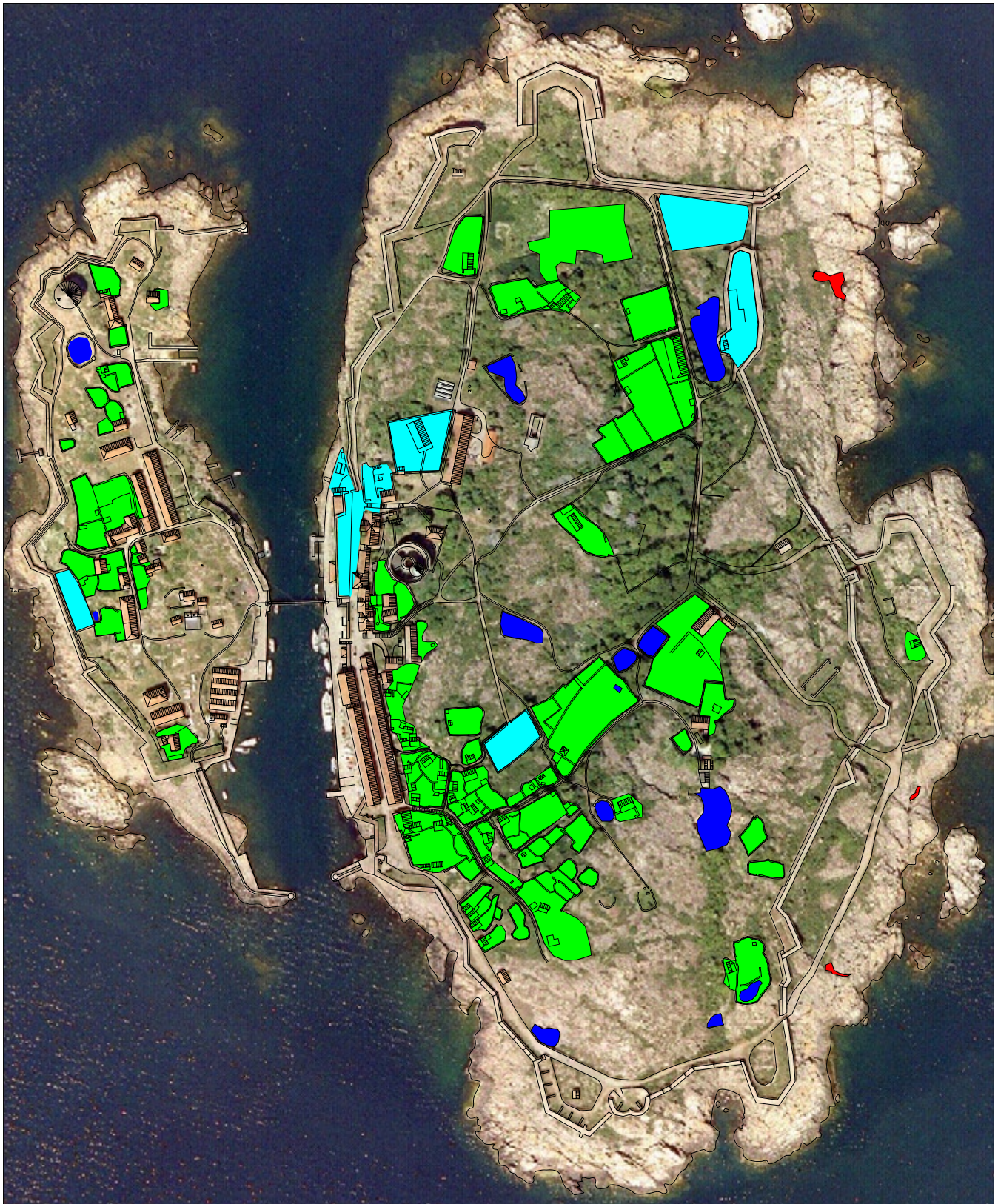


Ud over forskellige tiltag til bevarelse af øernes unikke natur og kultur bør en plejeplan indholde følgende faste elementer:

- Regelmæssig pleje og tilsyn med øernes unikke ferskvandsdamme, herunder opfiskning af fisk og grønalger, og overvågning af vandkvalitet. Ferskvandsfisk skal så vidt muligt helt fjernes. Ferskvandsdammene bør oprenses efter en nøje prioritering af deres bevaringstilstand og potentiale.
- Bekæmpelse af invasive arter (fx Rynket Rose, Kæmpe-Bjørneklo, Arkitektens Trøst uden for private haver, Japansk Pileurt, Sildig Gyldenris, Canadisk Gyldenris og Iberisk Skovsnegl). Invasive arter bør bekæmpes, straks de konstateres.
- Nyopvækst af selvsået Ask kan flere steder være problematisk, og de bør derfor fjernes.
- Opsamling af opskyllet affald i brændingszonerne uden for fæstningsmurene.
- Et årligt møde med interesseorganisationerne og Ørådet, som på baggrund af et skriftligt oplæg om det kommende års plejeaktiviteter gives lejlighed til at kommentere de konkrete planer.

I det følgende bringes vore input til plejeplanen område for område, og sidst i dette bidrag gives forskellige uddybende og supplerende oplysninger.



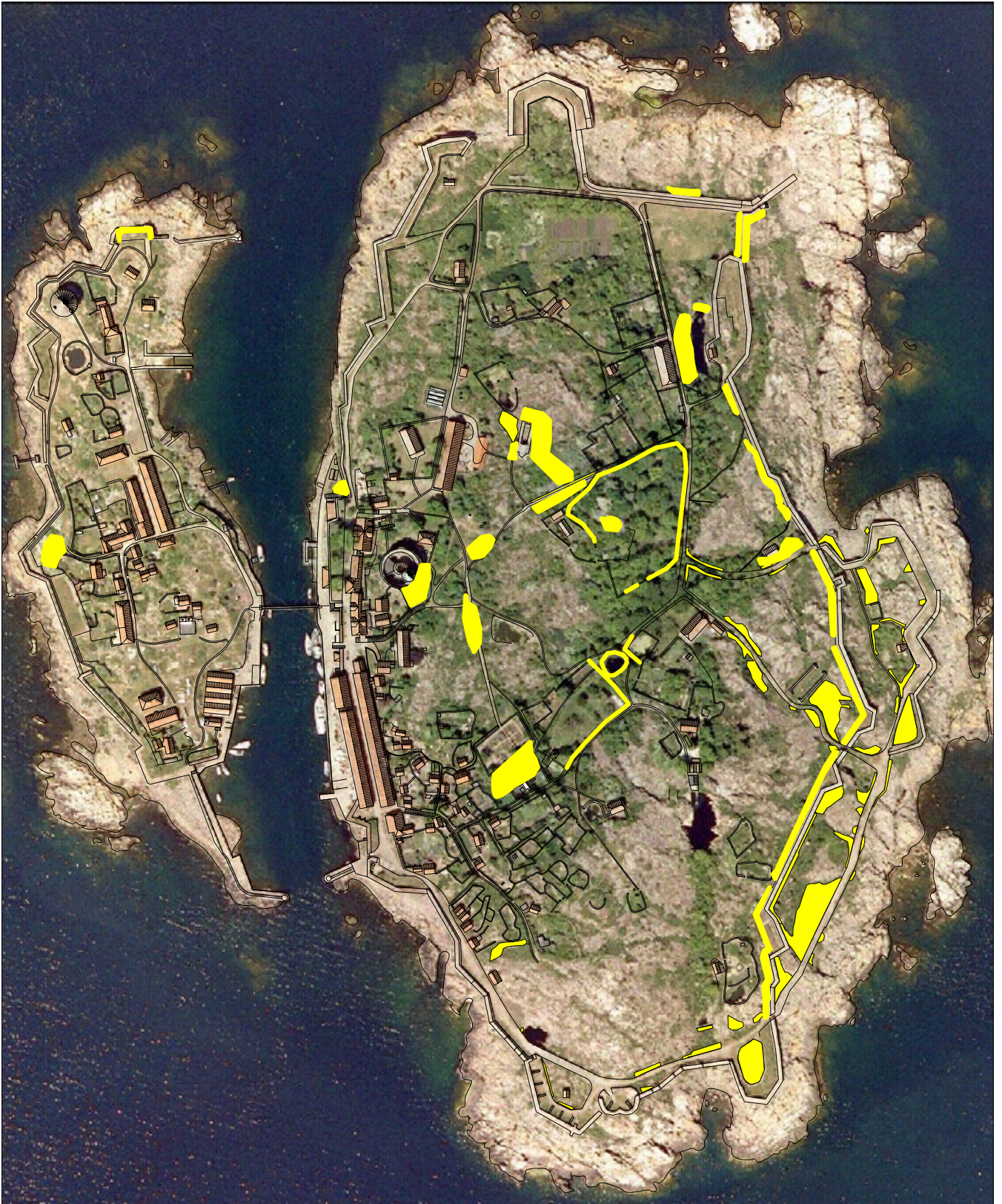


Oversigtskort over Frederikshø og Christiansø; se nedenstående tekst.

Oversigtskort over Frederikshø og Christiansø

Private haver er angivet med lysegrønt, offentlige arealer (fx kirkegårde, teltplads mv.) med lyseblåt, ferskvandsdamme med mørkeblåt og permanente klippepytter med rødt. De private haver dækker et areal på

godt 25.500 m², de offentlige arealer godt 3800 m², i alt svarende til ca. 12 % af øernes samlede areal på 26 hektar. De i alt 13 ferskvandsdamme dækker et areal på 2655 m².



Oversigtskort over de mere omfattende rydninger mv. (gult) de seneste 10 år:

Resume

På de følgende sider har vi opdelt Christiansø og Frederikssø i 15 områder, som følger en overordnet inddeling i forskellige naturtyper og/eller velafgrænsede topografiske områder. Se nedenfor.

Hvert område beskrives kort, og vores forslag til pleje gives. Til slut i høringssvaret (fra side 18) gives også forskellige supplerende oplysninger, primært om fugle, padder og vedbend.

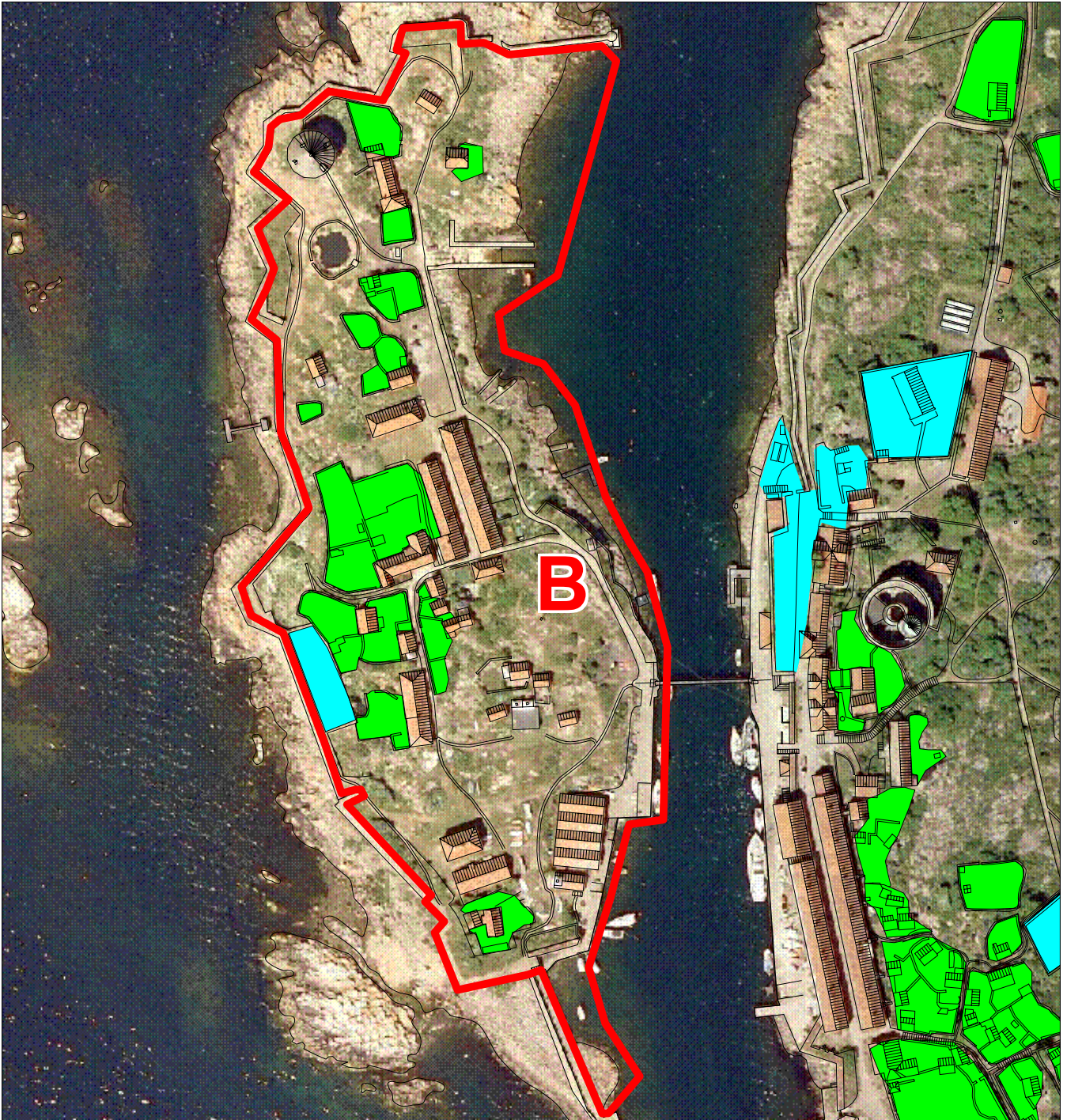


Område A – klippekysterne

Område A – klippekysterne

Hele dette område omfattes af Natura2000-naturtypen 1230 (klipper & klinter ved kysten). Desuden findes naturtypen 1330 (strandenge) også i dette område, samt de klippepytter som udgør hovedparten af Grønbroget Tudsens yngleområder. Området er et meget vigtigt yngleområde for ederfugl: 50 % af bestanden på de beboede øer ruger her (se også side 23), hvor fuglene oftest har deres reder i småkrat langs murene.

Områdets bevaringstilstand skønnes høj med en gunstig bevaringsstatus, jf. Natura2000. Klippepytten Langelinie Pyt (ved Langelinie 38 m fra Hofmanns Port), der er et vigtigt permanent yngleområde for Grønbroget Tudse, er ved at gro til og bør renses op. Yderligere pleje skønnes ikke nødvendig, og der bør pga den gunstige status ske så få indgreb som muligt. Færdselsforbudet i kystfuglenes yngletid (her 1. april – 20. juni) skal opretholdes.



Område B – det indre Frederiksø. Private haver er angivet med lysegrønt, offentlige arealer med lyseblåt.

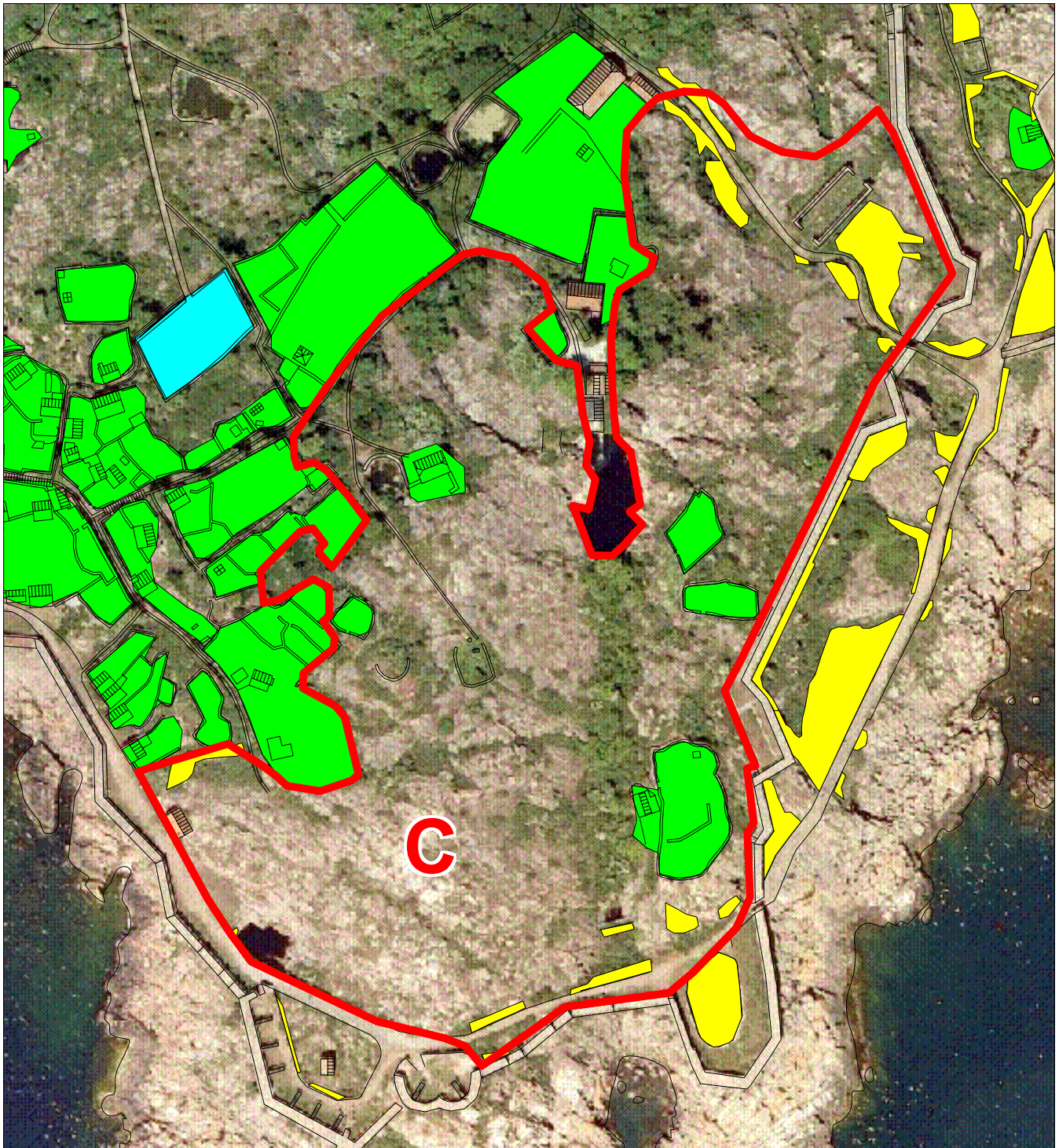
Område B – det indre Frederiksø

Den indre del af Frederiksø fremstår som et ret åbent område med lave krat og vindblæste træer. Området er et meget vigtigt yngleområde for ederfugl: 28 % af bestanden på de beboede øer ruger her (se også side 23), hvor fuglene oftest har deres reder i småkrat. Ederfuglene er her meget tillidsfulde.

Området bør ved nænsom pleje beholde sin nuværende tilstand.

De to ferskvandsdamme – Tårnbrønden og Sappe-

dam – udgør de eneste ynglemuligheder for padder (herunder Grønbroget Tudse) på Frederiksø, og bør holdes i bedst mulig stand. Bestanden af i det mindste skrubbudser på Frederiksø synes at være isoleret fra den på Christiansø.

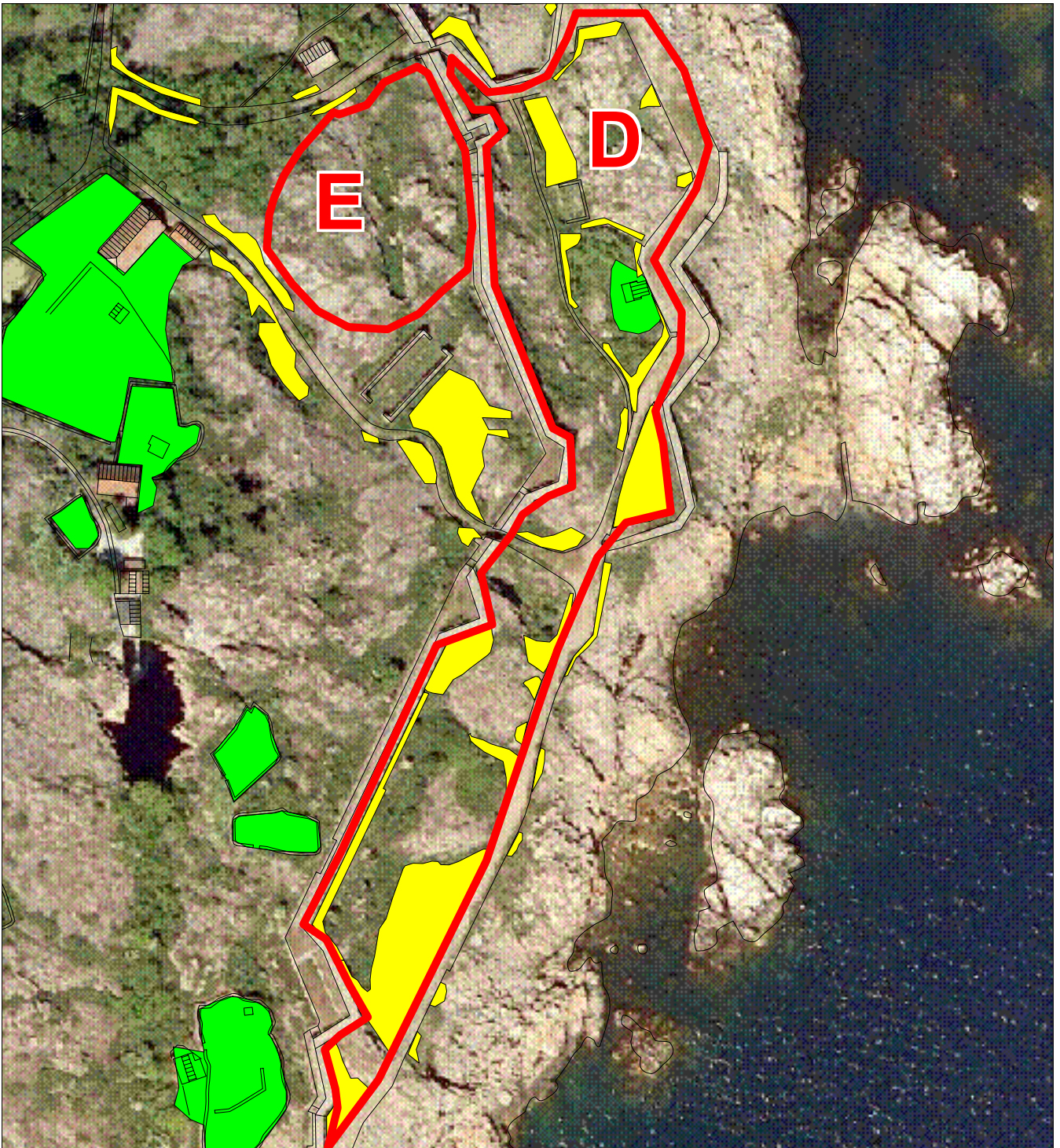


Område C – det sydlige Christiansø. Private haver er angivet med lysegrønt, offentlige arealer med lyseblåt og arealer ryddet i 2007-08 med gult.

Område C - det sydlige Christiansø

Området er ret åbent og præget af klippeløkker, små fugtige biotoper, ældre krat samt den unikke sprækkedal syd for Storebrønd. Størstedelen af området er omfattet af naturtypen 8220 (indlands-klipper; Natura2000). Områdets bevaringstilstand skønnes høj med en gunstig bevaringsstatus. Området udgør et vigtigt yngleområde for Toppet Skallesluger (se side 22) og til

dels Ederfugl (se side 23), samt for andre “åbenlandsarter” (se side 18). Den nordlige del af området omkring ruinen Affutagen er i dag stærkt præget af de omfattende ryddinger fra 2007-08. Yderligere pleje skønnes ikke nødvendig.



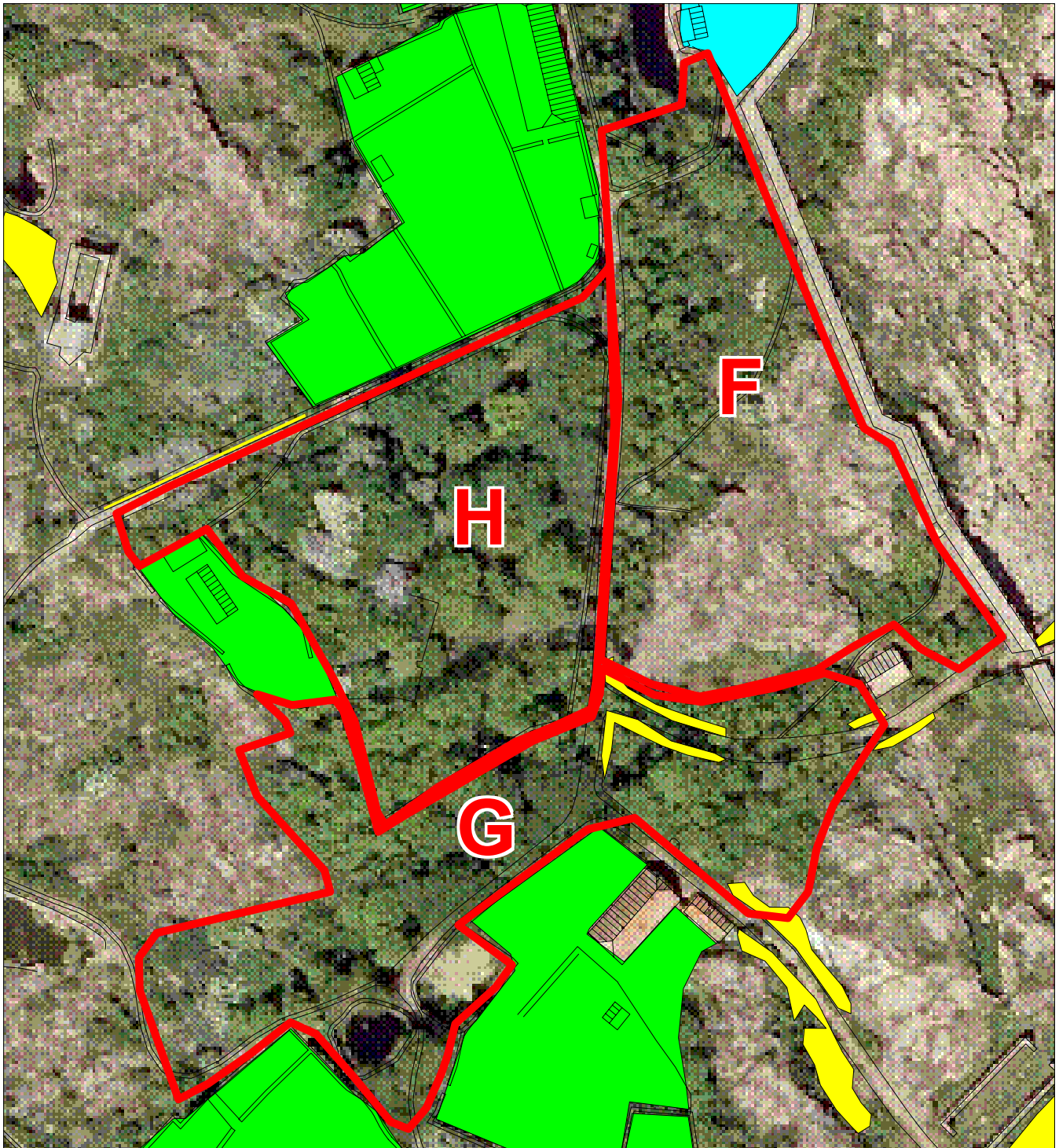
Område D og E – det østlige Christiansø. Private haver er angivet med lysegrønt, offentlige arealer med lyseblåt og arealer ryddet i 2007-08 med gult.

Område D og E - det østlige Christiansø

Område D er delvist omfattet af naturtypen 8220 (indlandsklipper; Natura2000); især den sydlige halvdel ved Langelinie er et vigtigt yngleområde for ederfugl (se side 23). Området er i dag stærkt præget af de omfattende rydninger fra 2007-08, og yderligere pleje synes ikke at være nødvendigt. En del af de ryddede krat bør få lov til at vokse op igen, primært i området ved Langelinie. I samme område

blev der ryddet en lille fugtigskov af pil ved den unikke lavskov af avnbøg. Også den bør få lov til at vokse op igen, da den bl.a. gav læ til avnbøge-skoven.

Område E er som det eneste sted på øerne præget af ene og lyng med spredte små bornholmsk røn. Området bør ved nænsom pleje beholde denne karakter – der synes blandt andet at være problemer med opvækst af kaprifolie og rose.



Område F, G og H – Kongens Have og omegn. Private haver er angivet med lysegrønt, offentlige arealer med lyseblåt og arealer ryddet i 2007-08 med gult.

Område F, G og H - Kongens Have og omegn

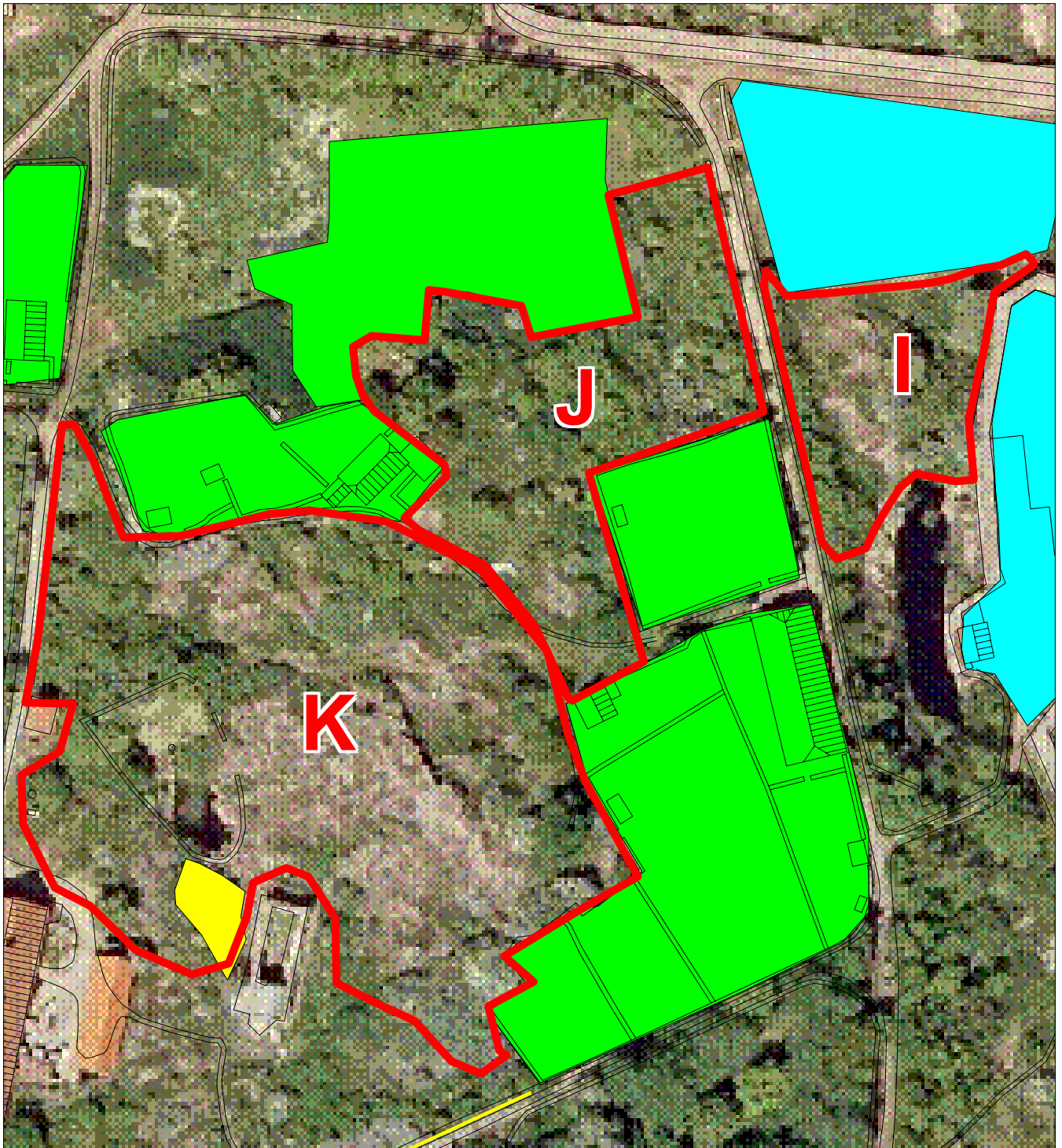
Område F omfatter fugtigbunds-skov og -krat samt en større klippeløkke. Området er helt unikt, og en meget vigtig yngleplads for en række småfugle, herunder Lundsanger og Karmindompap. Klippeløkken er omfattet af naturtypen 8220 (indlands-klipper; Natura2000). Hele området bør forblive helt upåvirket.

Område G omfatter højstammet skov med tætte krat i udkanten, samt de to damme Brillerne. Området er meget

vigtigt for ynglende småfugle, især de tætte krat i østsiden op mod Plateauet. Området bør forblive upåvirket.

Område H omfatter den lysåbne skov Kongens Have og de tætte krat her. Området er meget vigtigt for ynglende småfugle, og også for rastende fugle. Den nuværende pleje skønnes fyldestgørende.

De tre områder udgør tilsammen hvad man kan kalde Christiansø Storskov.



Område I, J og K – det nordøstlige Christiansø. Private haver er angivet med lysegrønt, offentlige arealer med lyseblåt og arealer ryddet i 2007-08 med gult.

Område I, J og K - det nordøstlige Christiansø

Område I udgøres af små klippeløkker, krat og den lille sprækkedal nord for Præstedammen. Området er et vigtigt yngleområde for småfugle, bl.a. Karmindompap. Nyopvækst af ask og rose kan nænsomt fjernes for at bibeholde områdets karakter.

Område J består overvejende af tætte krat, og er det mindst befærdede område på øerne. Det er et meget vigtigt yngleområde for småfugle og fourageringssted

for rastende småfugle. Området bør forblive upåvirket.

Område K er præget af klippeløkker, ældre krat og dammen Skumpendal, der potentielt er vigtig for Grøn/Latterfrø. Især de ældre krat i områdets vestende er vigtige for ynglende småfugle, bl.a. Karmindompap. Nyopvækst af ask og rose bør nænsomt fjernes for at bibeholde områdets karakter.



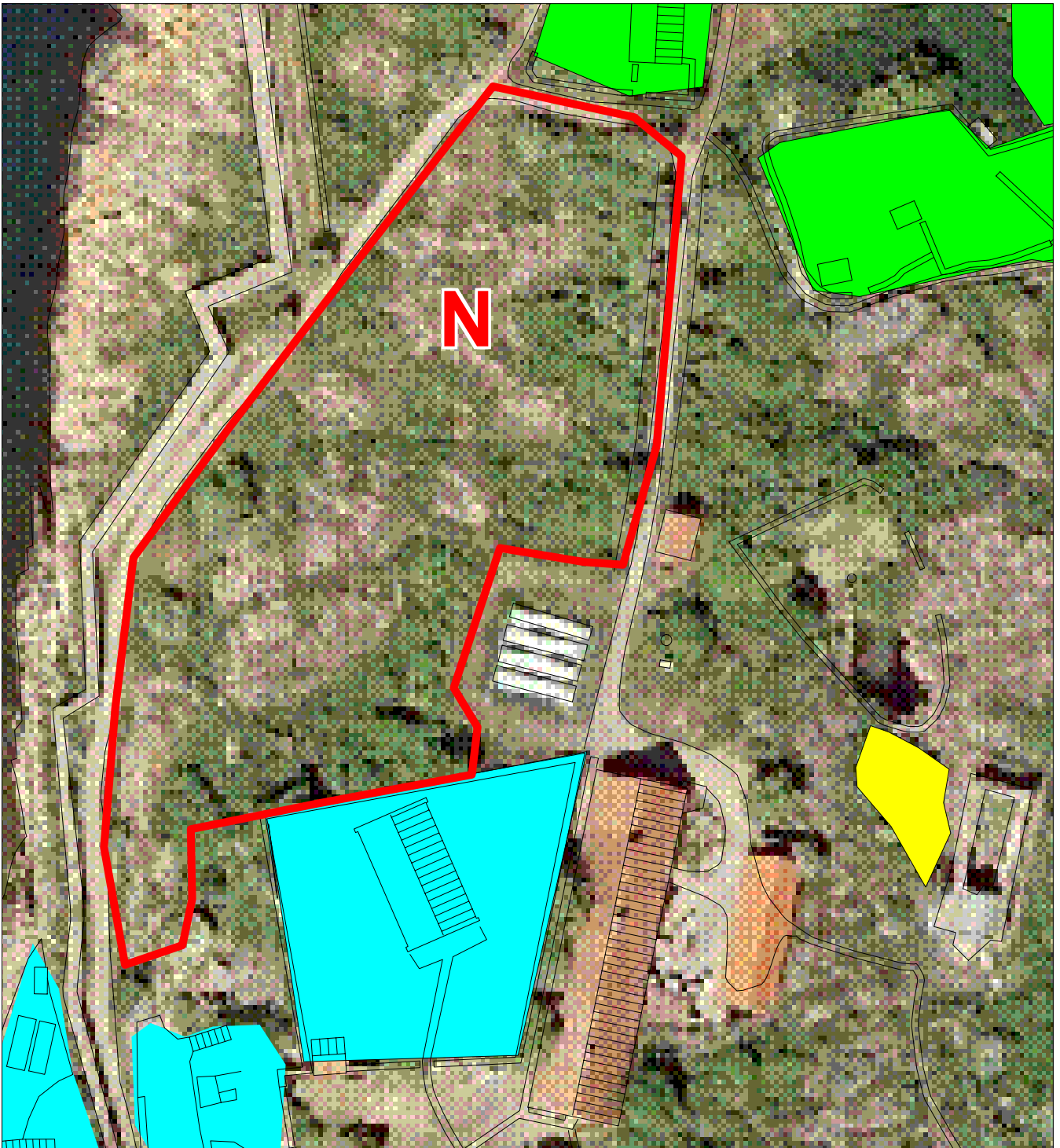
Område L og M – det nordlige Christiansø. Private haver er angivet med lysegrønt, offentlige arealer med lyseblåt og arealer ryddet i 2007-08 med gult.

Område L og M - det nordlige Christiansø

Område L udgøres af en blanding af fugtigbunds-skov, høje asketræer, krat og tætte snebærkrat. Området er vigtigt for ynglende småfugle og som fourageringsområde for rastende trækfugle, ikke mindst Sangdrossel, der kan raste på Ertholmene i usædvanligt store koncentrationer. Her findes et meget stort “drosselværksted”, hvor droslere bringer havesnegle ud fra de tætte

krat og slår dem itu ude på stengærdene. Området bør bibeholde dets nuværende karakter.

Område M udgøres af små klippeløkker og ældre, lave krat. Klippeløkkerne er omfattet af naturtypen 8220 (indlands-klipper; Natura2000). Krattene især i den nordlige halvdel er vigtige for ynglende småfugle. Området bør bibeholde sin nuværende karakter.



Område N – det nordvestlige Christiansø. Private haver er angivet med lysegrønt, offentlige arealer med lyseblåt og arealer ryddet i 2007-08 med gult.

Område N - det nordvestlige Christiansø

Området kaldes populært for Oliebakken og fremstår som forholdsvis åbent med klippeløkker med både små, lave krat og ældre, større krat med små træer (især i den østlige del). Området udgør et vigtigt yngleområde for Ederfugl (se side 23) og for småfugle (se side 18). Klippeløkkerne, som udgør størstedelen af områ-

det, er omfattet af naturtypen 8220 (indlands-klipper; Natura2000). Områdets bevaringstilstand skønnes høj med en gunstig bevaringsstatus. Der kan dog være behov for nænsomt at fjerne nyopvækst af ask og rose for at bibeholde områdets særlige karakter.



Område O – det vestlige Christiansø. Private haver er angivet med lysegrønt, offentlige arealer med lyseblåt og arealer ryddet i 2007-08 med gult.

Område O - det vestlige Christiansø

Området omkring Platauet fremstår som ret åbent med klippeløkker, ældre krat og enkelte ældre træer. Dele af området er omfattet af naturtypen 8220 (indlandsklipper; Natura2000). Området huser en af de vigtigste yngledamme for grøn/latterfrø (Pumpen), og er et vigtigt yngle- og fødesøgningsområde for småfugle, især af typen “åbentlandsarter”. Området er også et af de vigtigste områder for visse rastende

småfugle som fx Blåhals og Rødrygget Tornskade, der udnytter blandingen af ældre krat og åbenland under deres fødesøgning.

Områdets særlige karakter er i nogen grad truet af nyopvækst af ask og rose, der bør holdes nede ved nænsom, regelmæssig pleje, mens de ældre krat (krat-øer) bevares. Områdets unikke kummerformer af bornholmsk røn skal der passes særligt på.

Supplerende oplysninger

Fugle

Ynglende spurvefugle

I 2008 husede Christiansø og Frederiksø omkring 173 par ynglende spurvefugle fordelt på 20 arter. Man kan groft dele dem op i tre kategorier alt efter deres valg af ynglested og/eller fourageringsområde (se nedenstående tabel). Grænserne mellem de tre kategorier er selvfølgelig noget flydende, fx ruger Stær både i huller i træer i Kongens Have og under tagskæg, men fouragerer i “åbenlands”-områder. Opdelingen viser dog tydeligt, at den største artsdiversitet findes i kategorien “Skov- og krat-arter”.

På næste side ses et kort over de vigtigste yngleområder for “Skov- og krat-arter”.

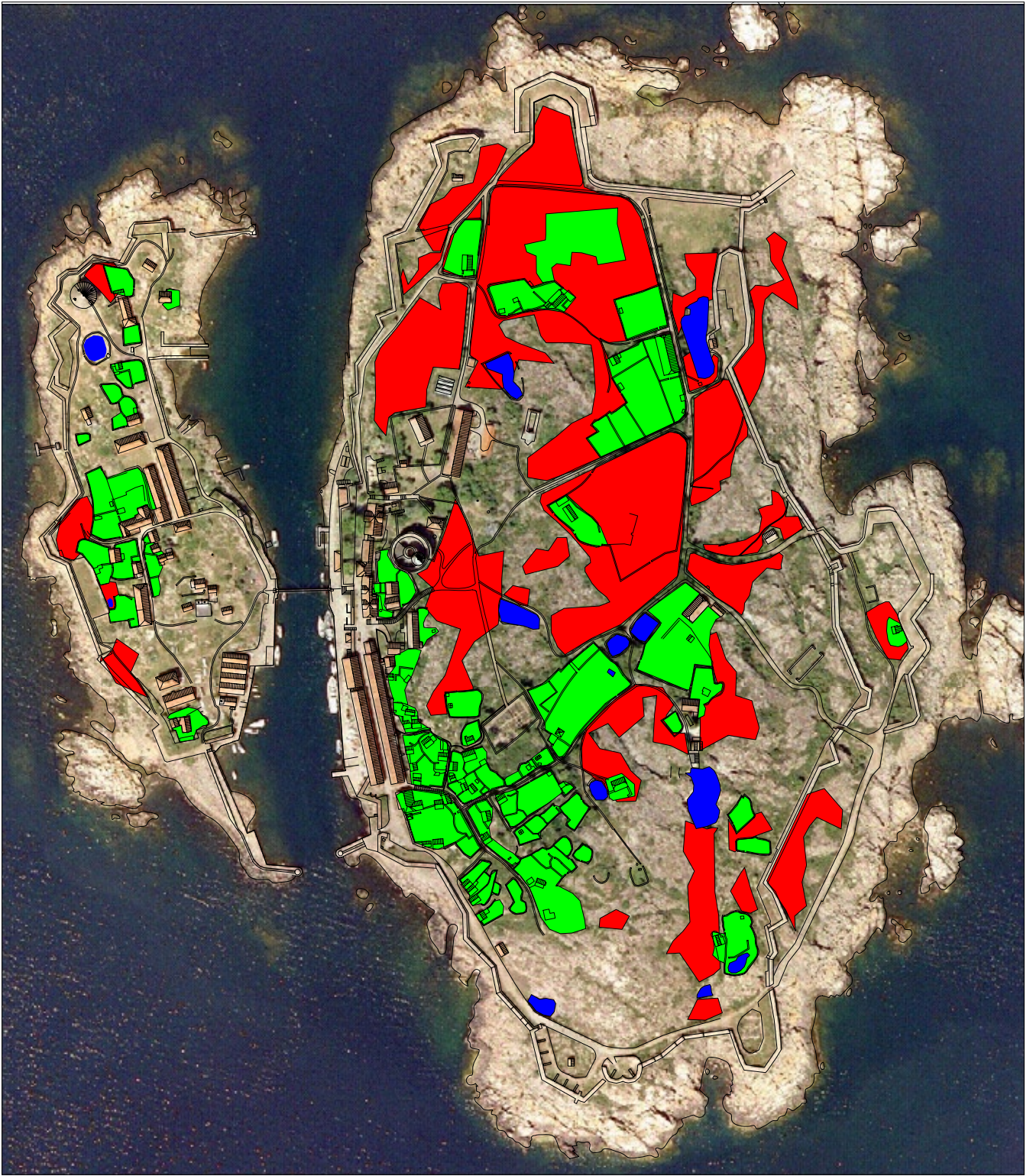
Alle spurvefugle har ud over kravet til et egnet redested brug for et område til at søge føde til sig selv og ungerne. For en lang række af de små “åbenlands” og “skov- og krat-arter” er størrelseskravet til dette område på 4000–6000 m² — se kortene for Lundsanger og Tornsanger på de følgende sider.

En årlig liste over de ynglede fugle på Ertholmene kan ses på www.chnf.dk/lister/yffugle_chroe.html

| | “Bygnings-arter” | “Åbenlands-arter” | “Skov- og krat-arter” |
|--------------------|--------------------------------------|-------------------------------------------------|--------------------------------------------------------------------------------|
| Antal arter | 4 | 4 | 12 |
| Antal par | 61 | 67 | 45 |
| Arter | svaler, Gråspurv, Husrødstjert | Vipstjert, Tornsanger, Stær, Tornirisk | Solsort, 7 arter sangere, Musvit, Krage, Bogfinke, Karmindompap |

Nyudfløjne tornsangerunger nær Lopperhytten, 26. juli 2005. Deres forældre har brug for et område på omkring 5000 m² for at opfostre dem.





De vigtigste yngleområder for “skov- og krat” småfugle uden for private haver er vist med rødt. Grønt viser udbredelsen af private haver, blå ferskvandsdamme. Se desuden tekst.





Udbredelsen af en typisk "Skov- og krat-art": Lundsanger 2008. I 2008 ynglede der 2 par Lundsangere på Christiansø – som det eneste sted i Danmark. Christiansø Feltstation fulgte de to par fra pardannelsen i juni til nogle dage efter ungerne forlod reden i starten af august. Cirklerne viser det omtrentlige redested, mens de punkterede linier viser de områder, de to par udnyttede. De to områder er hhv. 5600 og 4500 m² store.

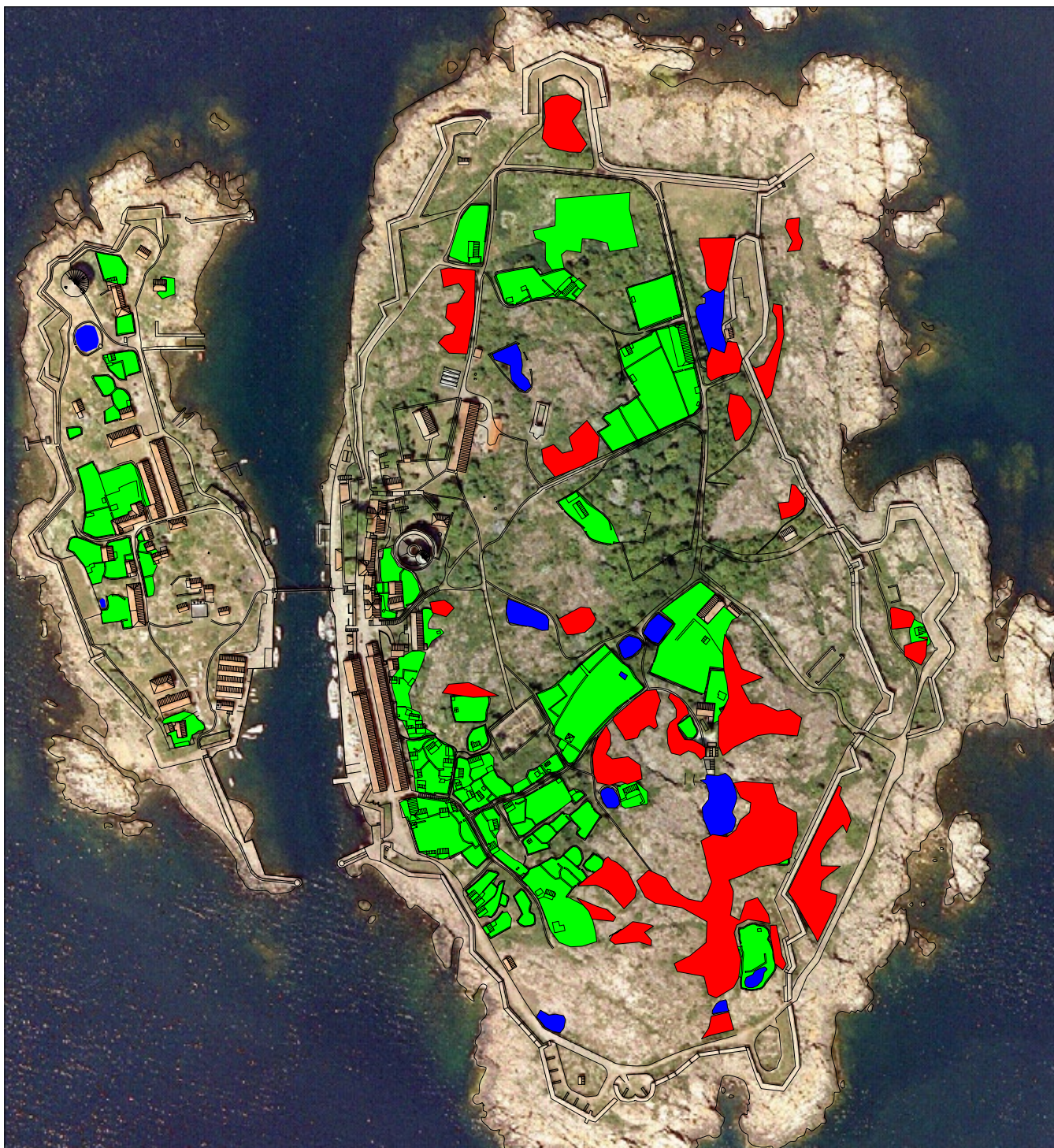
Ung Lundsanger, klækket på Christiansø. Mudderen, 21 juli 2004. Th. voksen Tornsanger.





Udbredelsen af en typisk "Åbenlands-art": Tornsanger 2008. De punkterede linier viser de områder, årets seks par udnyttede. Områdernes størrelse er på 3600–5900 m².





Toppet Skallesluger. De vigtigste yngleområder er vist med rødt. Desuden er der vist private haver (grønt) og ferskvandsdamme (blåt).

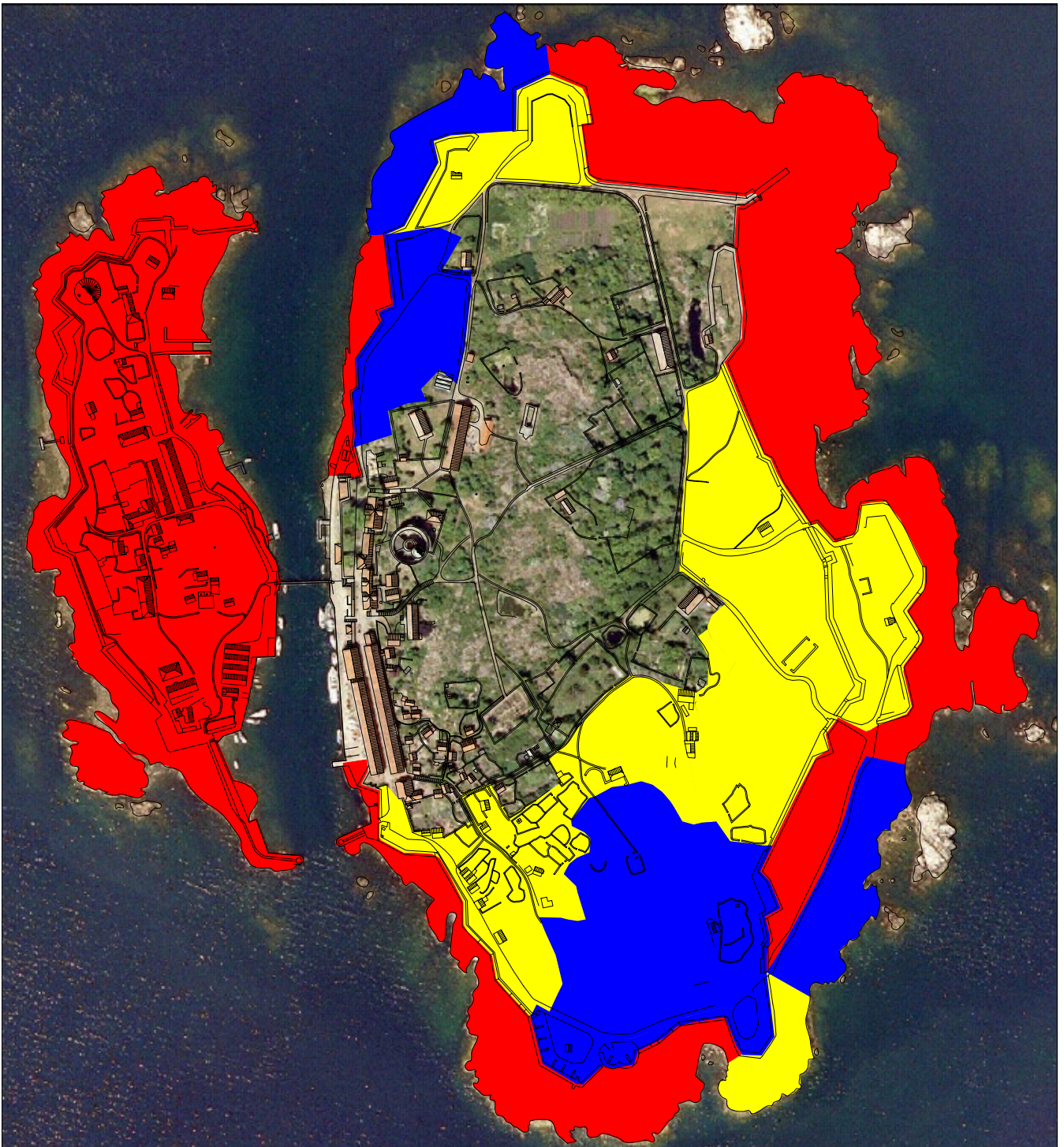
Toppet Skallesluger

I 2008 rugede der omkring 25 hunner, primært på den østlige del af Christiansø. Arten yngler ikke på Frederikssø. Bestanden er i fremgang, efter den blev halveret under olieforureningen i 2003.

Skalleslugernes krav til yngleplads på Ertholmene er tætte, ældre krat, og de yngler således i meget tættere

krat end ederfuglen. Desuden kræver de mere fred end ederfugle, især fordi de ret hyppigt forlader reden for at æde og da lettere forstyrres.

Skalleslugerne bruger de større ferskvandsdamme til deres parringsspil, men jager udelukkende deres fisk i saltvand.



Ederfugl. Vigtigste yngleområder (bestandstæthed). Rød = >0,01 rede/m², blå = 0,008–0,01 rede/m², gul = 0,003–0,008 rede/m². Uden for disse områder findes der kun få rugende ederfugle.

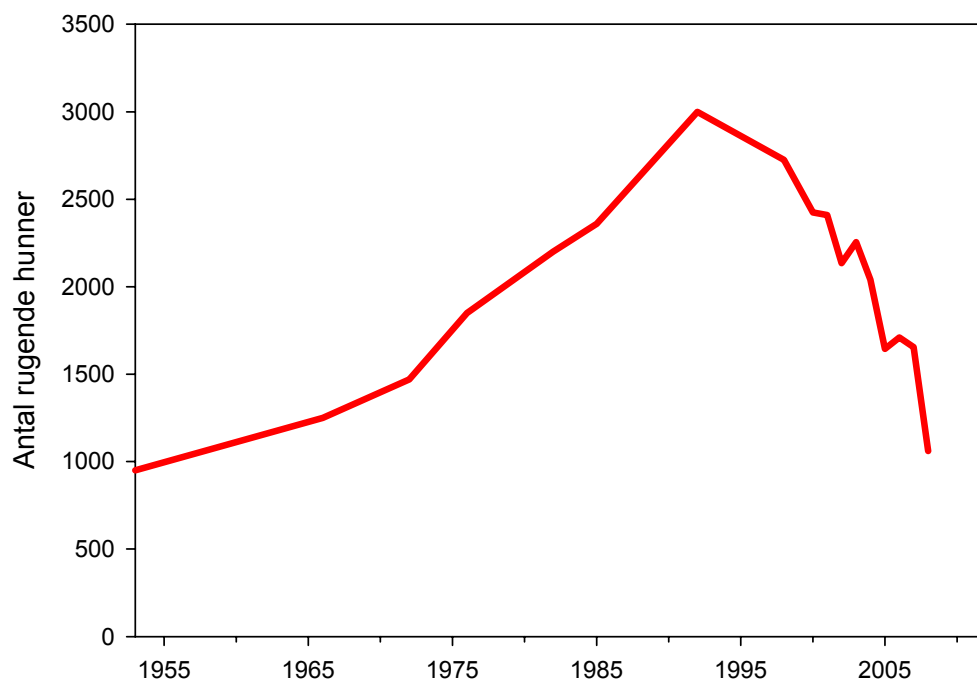
Kortet er baseret på meget grundige optællinger foretaget af Christiansø Feltstation i 1992 og 2000. Se desuden tekst.

Ederfugl

Ederfuglen er Ertholmenes nationalfugl. Desværre er bestanden gået betydeligt tilbage de senere år. I 1992 rugede der 3000 hunner på øerne (ca. 12 % af den danske bestand), i 2000 2425 hunner og i 2008 kun 1060

hunner (se figur næste side) – en tilbagegang på 56 % på kun otte år!

Christiansø Feltstations seneste optællinger (bl.a. i 2008) viser, at fuglene stadig udnytter de samme yngle-

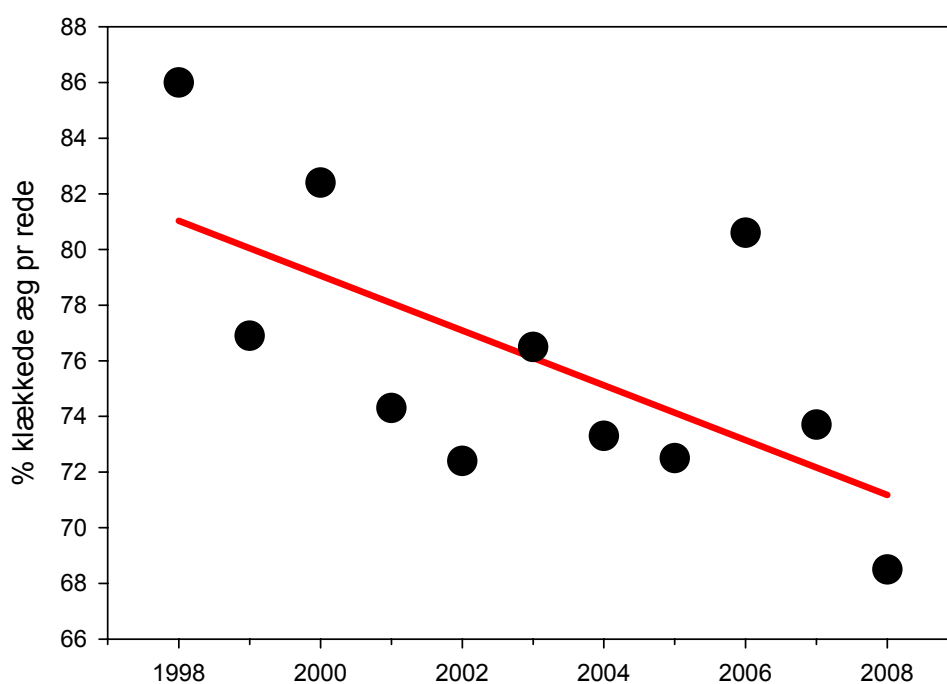


Ederfugl. Bestandsudvikling på Ertholmene 1953 – 2008.

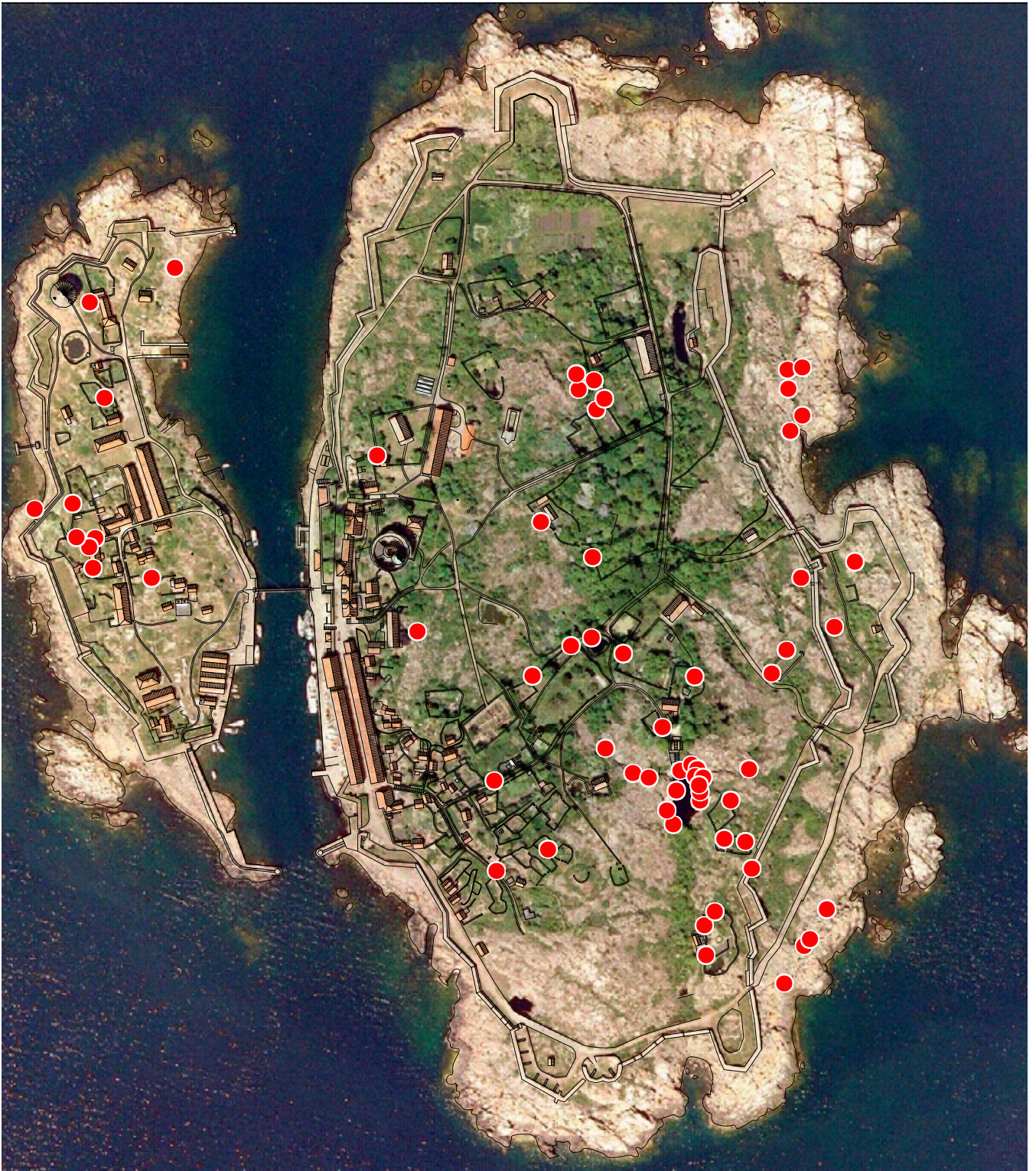
områder som på ovenstående kort. Generelt findes de største tætheder i områder med halvåbne krat på hele Frederikseø og uden for fæstningsmurene på Christiansø.

Den betydelige tilbagegang skyldes dårligere overlevelse hos både voksne og ællinger, og der synes at

være problemer med ederfuglenes føde, både omkring øerne, ved Bornholm og i fuglenes overvintringsområde, som bl.a. omfatter det Hollandske Vadehav. Desuden er ynglesuccesen (antal klækkede æg/rede) blevet dårligere og dårligere, som det ses af nedenstående figur.



Ederfugl. Ynglesucces 1998 – 2008.



Redepladser for Stormmåger, 2008.

Stormmåge

I 2008 rugede der 60 par Stormmåger på de beboede øer, alle på Frederiksø og Christiansø. Bestanden er stabil.

30 % af parrene yngler på havemure (enkelte endog i træer), nok især for at undgå prædation fra pindsvin, som med fornøjelse æder mågernes æg. Det vigtigste

samlede yngleområde — og det eneste sted hvor man kan tale om egentlig kolonidannelse — er området omkring Storebrønd, hvor fuglene har mest fred.

Stormmågernes ynglesucces er generelt dårlig, især pga. forstyrrelse og ikke mindst pga. prædation fra Sølvmåger, der æder mange af Stormmågernes unger.



Ferskvandsdamme (blå) og permanente klippepytter (rød) på Christiansø og Frederikssø.

Padder

På Ertholmene yngler der fire arter padder: Lille Vandsalamander (gullistet), Skrubtudse (gullistet), Grønbroget Tudse (rødlistet) og artskomplekset Grøn Frø/Latterfrø (rødlistet).

Danmark har – som det fremgår af nedenstående citat fra Rødliste 1997 – et særligt internationalt ansvar for bevarelse af Latterfrø/Grøn Frø: “Artsdannelsen blandt komplekset af grønne frøer er ganske besynderligt og enestående i dyreverdenen. På Christiansø og visse steder på Bornholm findes der således specielle populationstyper, som hovedsageligt består af hunner

af latterfrø og hanner af grøn frø. Når disse parrer sig med hinanden, opstår der igen i næste generation hunner af latterfrø og hanner af grøn frø. Sådanne populationer findes også på dele af den polske ø Wolin; derud-over findes egentlige populationer af denne type ingen andre steder på Jorden. Danmark har derfor et særligt internationalt ansvar for bevarelse af denne usædvanlige populationstype.”

Grønbroget Tudse er rødlistet samt bilag IV-art, og kræver derfor også særlig beskyttelse.



Ynglesteder for Grønbroget Tudse – permanente ynglesteder er angivet med rød, mens de gule områder kun benyttes, når forholdene tillader det.

Grønbroget Tudse

Grønbroget Tudse har kun 5 permanente ynglesteder på Ertholmene: Tårnbrønden på Frederiksfø, og på Christiansø Suenssons Brønd og de tre klippepytter på østsiden (Langelinie Pyt, Bielkes Pyt og Mosedammene).

Når forholdene er gunstige, yngler de desuden i Mølledammen (hvis der ikke er for mange fisk), samt i

små klippepytter på nord- og østsiden af Christiansø. Halvmånen nær Storebrønd benyttes kun i perioder med megen nedbør og er ellers et dårligt ynglested, idet den meget hurtigt tørrer ud.

Bestanden rummer over 500 dyr og skønnes i svag tilbagegang.



Ynglesteder for Grøn Frø/Latterfrø. De to vigtigste yngledamme – Østre Brille og Pumpen – er vist med rødt. Damme med permanent tilstedeværelse af >5 dyr i 2008 er vist med lilla.

Grøn Frø/Latterfrø

Grøn Frø/Latterfrø var i 1970erne langt mere talrig, end den er nu. Dengang var Præstedammen den vigtigste yngledam, men som følge af en hårdhændet oprensning og udsætning af 150 gråænder til jagtlige formål i starten af 1980erne forsvandt frøerne herfra.

I slutningen af 1990erne var bestanden helt i bund (med bl.a. kun 2 hunner tilbage), men i de senere år – især fra 2006 – er bestanden steget. Den er dog stadig på et langt lavere niveau end i 1970erne.



Karudser opfisket fra Mølledammen, oktober 2006. I 2006 og 2007 opfiskede Christiansø Feltstation over 200 karudser og en ål fra Mølledammen og Pumpen.

Trusler mod øernes padder

- Eutrofiering.

I forhold til 1970erne er dammene nu tydeligt påvirket af eutrofiering.

- Tilgroning.

Især Langelinie Pyt er truet af tilgroning.

- Fisk.

Fisk, hovedsageligt karudser, findes i ret stort tal i Pumpen og Mølledammen. Hvorvidt der er fisk i de andre ferskvandsdamme, vides ikke. Fiskene udgør en trussel mod dammenes tilstand og mod ynglen fra Grønbroget Tudse, Grøn Frø og Lille Vandsalamander.

- Krager.

Øernes tre par krager (2008) har lært at æde voksne padder (primært tudser). De vender tudserne om og hakker dem op fra bugsiden. Tilbage bliver knogler og det giftige skind. I 2008 fandt Christiansø Feltstation omkring 120 Skrubtudser og 5 Grønbrogede Tudser ædt på denne måde. Denne problemstilling bør undersøges nærmere.



Admiraler i blomstrende vedbend. Ydersiden af Kommandantens Have, oktober 2005

Vedbend

Vedbend er et karakteristisk indslag på mange havemure på de beboede øer. Vedbend er her en naturtype med meget høj biologisk diversitet og af stor vigtighed. Den tjener som levested for en lang række insekter, edderkopper, sommerfugle og snegle, samt som fouragerings- og ynglested for adskillige arter fugle. Det er især den ældre vedbend, der blomstrer om efteråret og bærer bær vinter og forår, som er værdifuld som fourageringsted. Fx er de lokale Solsorte afhængige

af vedbendens bær vinter og tidligt forår. Også mange trækfugle udnytter vedbendens bær og blomster.

I de seneste 10 år er der desværre fjernet megen vedbend fra havemurene – senest rundt om Kongens Have, ved Brillerne, rundt ydersiden af Kommandantens Have og ved Røde Kro. Det er vigtigt, at vedbenden fortsat findes som et karakteristisk, divers og spændende element af øernes natur.

En vigtig fødekilde for mange fugle: vedbend-bær. Ydersiden af Kommandantens Have, marts 2005





Vedbend under afvikling. Røde Kro, april 2008



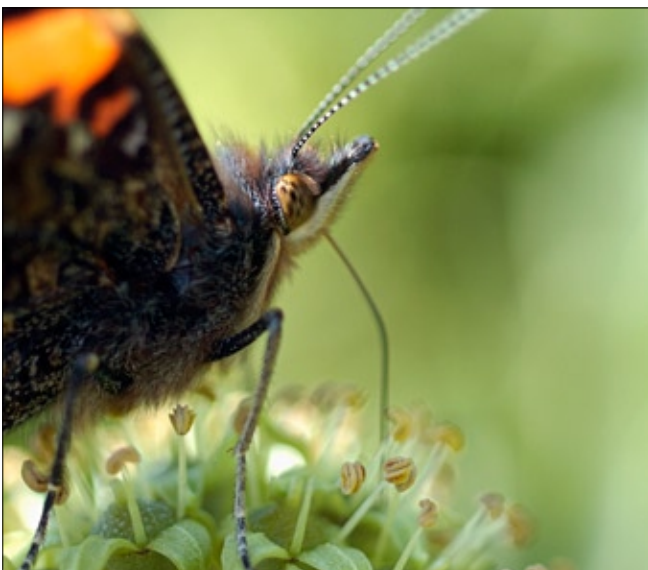
Solsort fouragerer i vedbend. Juni 2008



Svirreflue fouragerer i vedbend. September 2004



Munk fouragerer i vedbend. April 2006



Admiral fouragerer i vedbend. September 2004



Gransanger fouragerer i vedbend. Oktober 2004

