

Idefase vedrørende vand- og naturplaner 2007

Område nr. 189, Ertholmene

(EF-fuglebeskyttelsesområde nr. 79, EF-habitatsområde nr. 210, Ramsarområde nr. 26)

Den private forening Christiansøes Naturvidenskabelige Feltstation (CHNF) har med interesse læst høringsmaterialet og basisanalysen. CHNF lægger stor vægt på at den kommende naturplan for området bliver en effektiv køreplan for de myndigheder, som fremover skal sikre, at naturen i området bevares og forbedres i overensstemmelse med de internationale og nationale forpligtelser, der gælder for området.

Udpegningsgrundlag

Under udpegningsgrundlaget for EF-habitatsdirektivet hører den marine naturtype 1170 (rev) og de terrestriske naturtyper 1230 (klipper ved kysten), 1330 (strandenge), 3150 (næringsrige søer og damme) og 8220 (indlandsklipper). Under EF-fuglebeskyttelsesdirektivet er Alk og Lomvie udpeget (begge på Rødlisten).

Desuden rummer Ertholmene værdifulde forekomster af Grønbroget Tudse (Bilag IV-art, rødlistet), Grøn Frø/Latterfrø (Bilag V-art, rødlistet), Karminompap (rødlistet), Skærpiber (rødlistet) og de gullistede arter Stormmåge, Skrubtudse og Lille Vandsalamander. Området huser tillige en af Dan-

marks største ederfuglekolonier, en af de største sølvmågekolonier og halvdelen af den danske bestand af Baltisk Sildemåge.

Status

I basisanalysen er sammenstillet en del materiale, primært omkring marine naturtyper (1170 rev). For de terrestriske naturtyper findes der stort set intet materiale, jf. nedenstående tabel.

CHNF skal venligst gøre opmærksom på, at der også savnes oplysninger om andre væsentlige og værdifulde forekomster i området.

Terrestiske naturtyper på Ertholmene (område 189)

Skemaets opbygning er taget fra "Kriterier for gunstig bevaringsstatus – Naturtyper og arter omfattet af EF-habitatdirektivet & fugle omfattet af EF-fuglebeskyttelsesdirektivet. – Faglig rapport fra DMU, nr. 457, 3. udgave, 2005."

Egenskab	Målbar enhed	1230	1330	3150	8220
		Klipper ved kysten	Strandenge	Næringsrige søer og damme	Indlands-klipper
Areal	Areal*	14,6 ha	0,04 ha	0,11 ha	3,13 ha
Naturligt lavt næringsstofniveau	Kvælstofdeposition (kg N/ha/år)	ikke undersøgt	ikke undersøgt	—	ikke undersøgt
(P) Naturlige kårfaktorer	Afstand (m) til nærmeste areal med pesticid anvendelse og gødskning	ikke undersøgt	ikke undersøgt	—	ikke undersøgt
(P) Naturlig erosions- og sedimentsdynamik	Kystsikringsanlæg mv med påvirkning af lokalitetens fysiske forhold	ikke undersøgt	—	—	—
Lav, lysåben vegetation	Dækningsgrad af vegetation af højde ≥ 1 m	ikke undersøgt	—	—	—
Artsammensætning af planter	Afvigelse af pågældende naturtypes sammensætning i referencetilstanden	ikke undersøgt	ikke undersøgt	—	ikke undersøgt
Bestand af karakteristiske arter	Bestandsindex for hver tilstedeværende, karakteristiske art	ikke undersøgt	ikke undersøgt	ikke undersøgt	ikke undersøgt
(P) Hydrologi	Arealandel udsat for oversvømmelse af havet	—	ikke undersøgt	—	—
Surhedsgrad	pH	—	ikke undersøgt	—	ikke undersøgt
Ledningsevne	Ledningsevne (mikrosiemens)	—	ikke undersøgt	—	—

* areal iht. Basisanalysen

Naturtypen 2130 "Stabile kystklitter med urteagtig vegetation (grå klit og grønsværklit)" er opført i basisanalysen for Ertholmene, men findes ikke i området.

Status, fortsat

Fugle

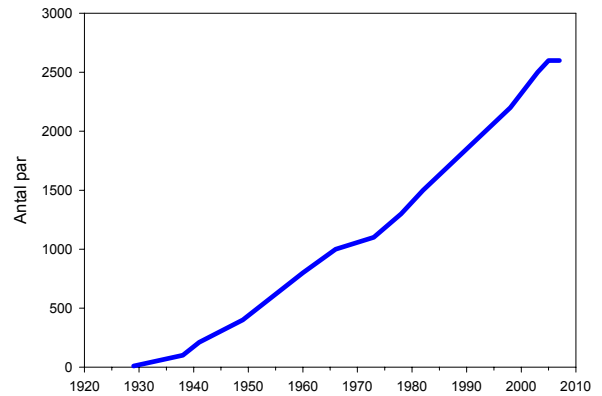
Alk og Lomvie er som de eneste fuglearter medtaget i udpegningsgrundlaget; begge arter er på rødlisten.

Lomvierne yngler i Danmark kun på Ertholmene (Græsholmen). Lomvierne indvandrede i 1920'erne, og siden er bestanden steget til de nuværende omkring 2600 par (se figur 1). De ynglende Lomvier begynder at dukke op i området allerede i december-januar og forlader det i juli. Ud over de lokale ynglefugle opholder der sig mange fugle fra andre baltiske kolonier i perioden marts-juli, især ikke-ynglende ungfugle. Ynglebestanden udgør omkring 16 % af den samlede baltiske bestand, der er ret isoleret fra de nordatlantiske bestande.

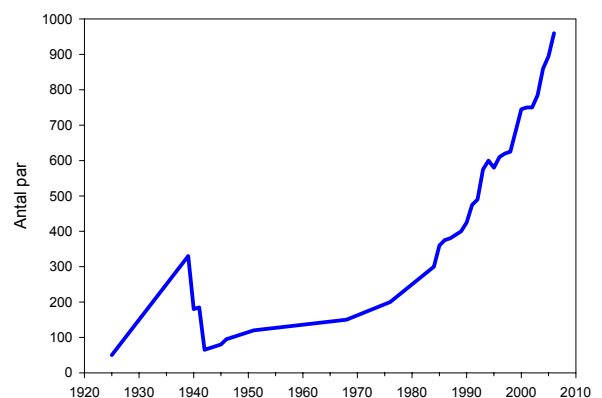
Alkene yngler i Danmark på Ertholmene (Græsholmen), og i de senere år også på Nordbornholm (Hammeren), hvor der findes omkring 30 par. De bornholmske ynglefugle er i høj grad indvandret fra Græsholmen. Alkene har ynglet på Græsholmen i hvert fald siden 1920'erne. Bestanden har undergået en del forandringer, men er siden 1970'erne vokset konstant og tæller nu små 1000 par (se figur 2). De ynglende Alke begynder at dukke op i området i februar-marts og forlader det i juli-august. Ud over de lokale ynglefugle opholder der sig mange fugle fra andre baltiske kolonier i perioden marts-juli, især ikke-ynglende ungfugle. Ynglebestanden udgør omkring 6 % af den samlede baltiske bestand, der synes at være helt isoleret fra de nordatlantiske bestande.

Ederfugl og andre fugle

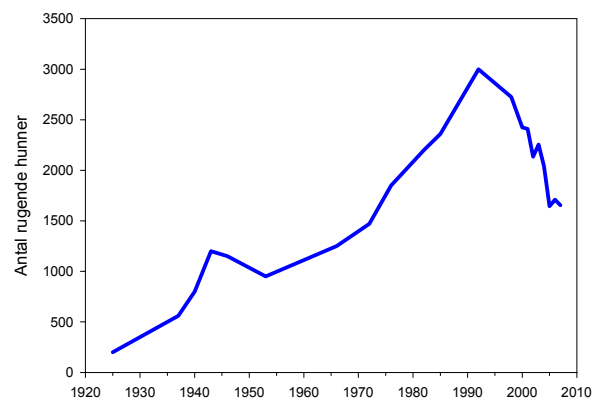
Ertholmene huser en af landets største ederfuglekolonier. Områdets bestand steg frem til omkring 1992, hvor der rugede 3000 hunner. Siden er bestanden næsten halveret (se figur 3), og i 2007 rugede der kun 1650 hunner, svarende til omkring 7 % af den samlede danske ynglebestand. Ederfuglene ankommer til Ertholmene omkring februar, og de fleste er atter væk med udgangen af juni. Hele den baltiske bestand (hvortil Ederfuglene på Ertholmene hører) er i øjeblikket i betydelig tilbagegang.



Figur 1: Bestandsudvikling (antal par) hos Lomvie på Ertholmene siden 1925.



Figur 2: Bestandsudvikling (antal par) hos Alk på Ertholmene siden 1925.



Figur 3: Bestandsudvikling (rugende hunner) hos Ederfugl på Ertholmene siden 1925.

Med omkring 8500 par huser Ertholmene endvidere en af Danmarks største sølvmågekolonier. Bestanden synes at være i svag tilbagegang i øjeblikket.

Desuden huser Græsholmen 4-5 par af Baltisk Sildemåge (*Larus fuscus fuscus*). Sammen med det

samme antal par på Bornholm udgør disse fugle den samlede danske bestand af denne underart, som er i rivende tilbagegang. I 1950'erne yngede der omkring 1200 par på Græsholmen.

Af andre ynglefugle kan nævnes Stormmåge (60 par; gullistet), Karmindompap (rødlistet) og den uregelmæssigt ynglende Lundsanger (eneste regelmæssige yngleplads i Danmark) og Skærpiber (rødlistet).

Alkenes, Lomviernes, Ederfuglenes og mågernes ynglepladser er omfattet af naturtyperne 1230 klipper ved kysten og 8220 indlandsklipper, som er en del af udpegningsgrundlaget for området.

På CHNF's hjemmeside (www.chnf.dk/lister/yffugle_chroe.html) ses mere om Ertholmenes ynglefugle.

Naturtyperne 1330 (strandenge) og 3150 (næringsrige søer med flydeplanter)

Ertholmene (her Christiansø og Frederiksø) rummer 16 småsøer, damme og større klippepytter (samlet areal: 2780 m²) som falder ind under naturtyperne 1330 og 3150 i udpegningsgrundlaget for EF Habitatdirektivet.

Disse søer mv. udgør ynglepladser for øernes padder: triploid Latterfrø/Grøn Frø (rødlistet), Grønbroget Tudse (rødlistet samt bilag IV-art), Skrubtudse (gullistet) og Lille Vandsalamander (gullistet).

Bestanden af Latterfrø/Grøn Frø på Ertholmene er gået voldsomt tilbage siden midten af 1970'erne, hovedsageligt pga. misrøgt (blandt andet udsætning af ænder til jagtlige formål) af dens ynglesteder. Omkring midten af 1970'erne talte bestanden flere hundrede dyr, men i slutningen af 1990'erne vurderes der kun at være to (!) hunner tilbage og vel omkring et halvt hundrede hanner. I de senere år er der sket en beskedent fremgang.

Danmark har – som det fremgår af nedenstående citat fra Rødliste 1997 – et særligt internationalt ansvar

for bevarelse af Latterfrø/Grøn Frø: *“Artsdannelsen blandt komplekset af grønne frøer er ganske besynderligt og enestående i dyreverdenen. På Christiansø og visse steder på Bornholm findes der således specielle populationstyper, som hovedsageligt består af hunner af latterfrø og hanner af grøn frø. Når disse parrer sig med hinanden, opstår der igen i næste generation hunner af latterfrø og hanner af grøn frø. Sådanne populationer findes også på dele af den polske ø Wolin; derudover findes egentlige populationer af denne type ingen andre steder på Jorden. Danmark har derfor et særligt internationalt ansvar for bevarelse af denne usædvanlige populationstype.”*

Bestanden af Grønbroget Tudse er tilsyneladende gået noget tilbage de senere år, men tæller dog stadig over 500 dyr.

Marine pattedyr

Spættet sæl er sjælden gæst i området, mens Gråsæl synes at blive mere almindelig (fx op til 3 dyr i 2007). Marsvin er ikke set i området i mere end 20 år.

Trusler

Fugle

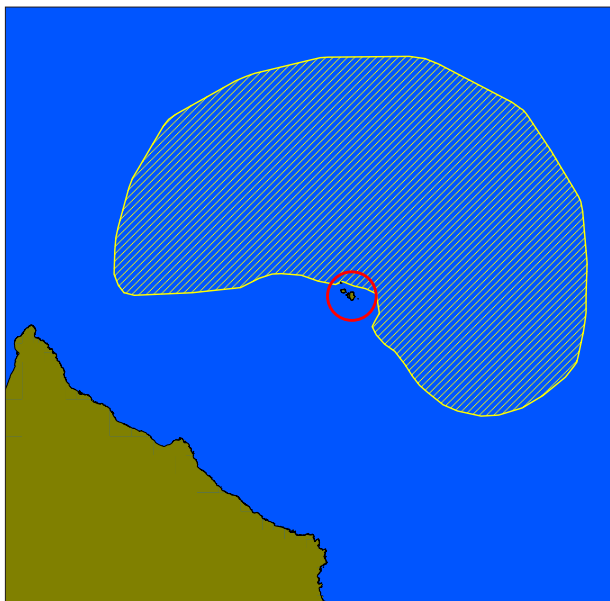
Trusler mod Alk og Lomvie, mod områdets andre vigtige fugleforekomster, mod naturtyperne 1330 og 3150 (herunder padder) og andre terrestriske naturtyper ses i nedenstående skema. Enkelte punkter i skemaet skal uddybes her:

Alk og lomvie; overfiskning af byttedyr:

De to alkefuglearter lever hovedsageligt af stimefiskeri. Ved hjælp af dataloggere, observationer mv. har CHNF kunnet indkredse de to alkefugles vigtigste fourageringsområde til et 650 km² stort havområde (se figur 4), hvoraf mindre end 1 % findes inden for Natura2000-områdets grænser. Om foråret (marts-juni) finder der et omfattende trawlfiskeri efter brisling sted inden for fuglenes fourageringsområde.

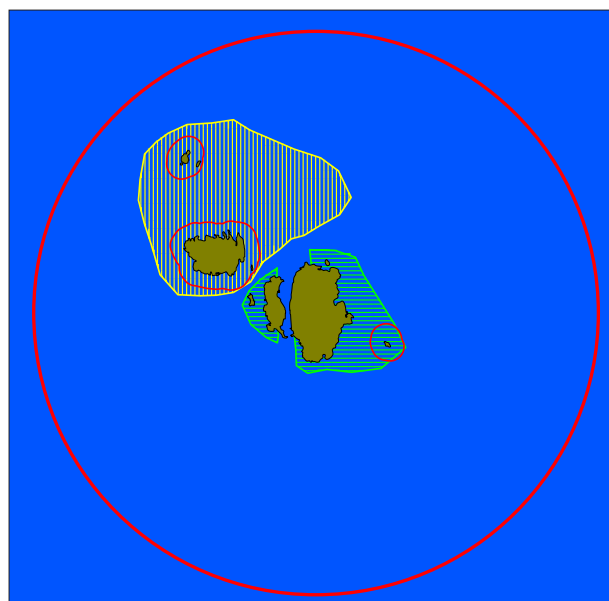
Alk, lomvie, ederfugl:

Ud over fourageringsområdet bruger alkefluglene et 1,2 km² stort havområde rundt om Græsholmen (se figur 5) til sociale aktiviteter. Det samme område samt et 0,5 km² stort område langs kysten af Frederiksø og



Figur 4: Alkefluglenes fourageringsområde i yngletiden (gult skraveret område). Den røde cirkel viser afgrænsningen af Natura2000-området.

Christiansø bruges af Ederfugle i perioden februar-juni som fouragerings- og opholdssted. Inden for disse områder er der de senere år sket en stigning i trafikken af sejlbåde, kajaker og andre småfartøjer, bla. både fra opankrende krydstogtskibe.



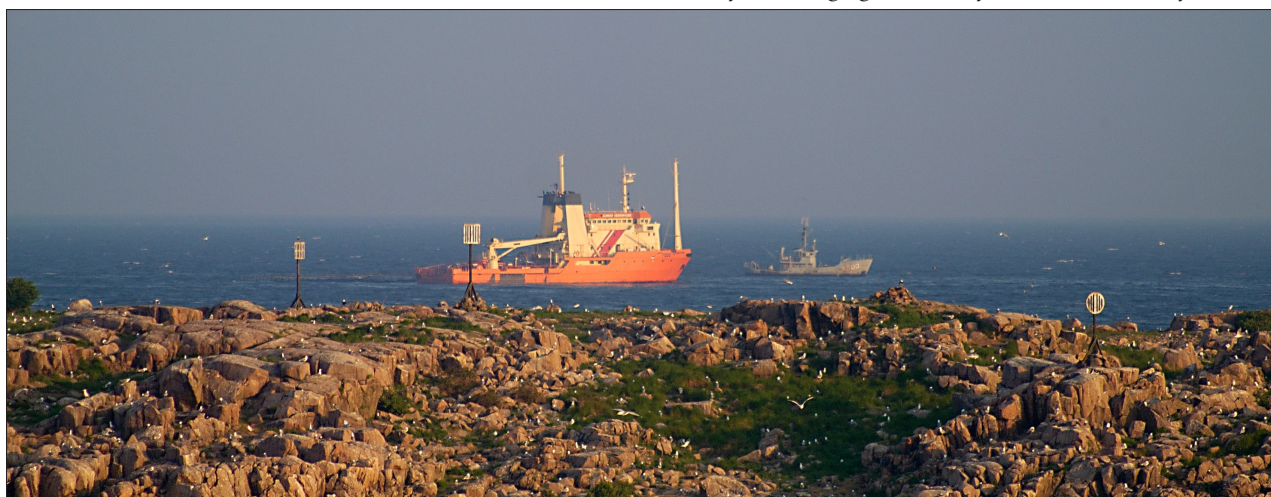
Figur 5: Det vigtige område for alkefluglenes sociale aktiviteter i perioden februar-august er vist med gul skravering. Grøn skravering viser vigtige fouragerings- og opholdsområder for ynglende Ederfugle. Den tykke røde cirkel viser afgrænsningen af Natura2000-området, mens tynde røde linjer viser de nuværende områder med sejlforbud.

Havet i øernes umiddelbare nærhed udgør Ederfluglenes fourageringsområde og er meget vigtigt for alkefluglenes sociale aktiviteter. Ertholmene, 24. april 2007



189 Ertholmene	Trusler	Tiltag
Fugle		
Alk og Lomvie	Overfiskning af byttedyr Alke og lomvier lever af brislinger, og Natura2000-området dækker < 1 % af fuglenes fourageringsområde i yngletiden. Om foråret foregår der omfattende fiskeri efter brisling inden for fuglenes fourageringsområde.	Udvidelse af Natura2000-området, stop for brislinge-fiskeri inden for fuglenes fourageringsområde. [Bifangster af alkefugle i laksefiskeri med drivgarn udgjorde tidligere en trussel, men dette fiskeri udfases helt 1. januar 2008.]
Alk, lomvie, ederfugl og andre havfugle	Olieforurening Olieforurening i yngletiden januar-august udgør en stor trussel mod alle havfugle ved Ertholmene, ikke mindst pga. den stigende trafik af olietankere gennem Østersøen.	En hurtig og målrettet indsats fra miljøskibe, øget beredskab på Bornholm, evt. lokalt beredskab på Ertholmene med flydespærringer og lokalt uddannet personale.
Alk, lomvie, ederfugl og andre havfugle	Forstyrrelser Øget sejlads (bl.a. med kajaker), overflyvning af helikoptere, opankring mv.	Restriktioner i sejlads, opankring og overflyvning.
Ederfugl, stormmåge	Forstyrrelser Færdsel af turister uden for stier og anviste pladser i fuglenes yngletid (de beboede øer).	Regulering af færdsel i fuglenes yngletid.
Ederfugl og andre ynglefugle	Fældning af krat mv. Uhensigtsmæssig fældning og beskæring af krat, buske mv. kan ødelægge redesteder for Ederfugle og andre fuglearter, herunder den rødlistede Kar-mindompap.	Udarbejdelse af en samlet plejeplan for hele området er påtrængende.

Olieforurening lige nordvest for Græsholmen, 6. juni 2003



189 Ertholmene	Trusler	Tiltag
Naturtyperne 1330 & 3150 (strandenge og næringsrige søer)		
Søer, damme, klippepytter	Eutrofiering Ferskvandssøer og damme er tydeligt påvirket af eutrofiering, formentlig især fra luftbåret nedfald.	Formindskelse af luftbåret nedfald, periodevis vandudskiftning i visse søer.
	Tilgroning, påvirkning fra fisk Enkelte af de små vandhuller hvori Grønbroget Tudse yngler er ved at gro til. I de fleste søer er der mange karudser, hvilket dels påvirker søernes tilstand, dels har en negativ indvirkning på ynglesucces hos fx Grøn/Latterfrø og Grønbroget Tudse.	Oprensning af visse tilgroede vandhuller, fjernelse af ferskvandsfisk. Løbende overvågning og vurdering af tilstanden af vandhuller og hos padder. Ferskvandsdata foreligger <i>ikke</i> , da Christiansø ikke har været dækket af et amt, og der har aldrig været et regionalt tilsyn.
Naturtyperne 1230, 1330 og 8220 (kystnære klipper, strandenge og indlandsklipper)		
	Færdsel De anførte naturtyper forekommer i meget små arealer, og er alene derved sårbare. Christiansø og Frederiksø besøges årligt af omkring 80.000 turister.	Regulering af færdsel på de beboede øer

Stærk præget af eutrofiering, tidligere den vigtigste yngleplads for Grøn/Latterfrø – Præstedammen, Christiansø, 12. august 2004



Tiltag

Specifikke tiltag baseret på påvirkninger eller trusler er skitseret i tabellen ovenfor.

Ved en fremtidig revision af udpegningsgrundlaget for Ertholmene som Habitatområde, vil CHNF foreslå, at Grønbroget Tudse, som er på direktivets Bilag IV og Grøn Frø (/Latterfrø), som er på direktivets Bilag V bliver inddraget i udpegningsgrundlaget.

Skulle en lignende revision blive gennemført for Ertholmene som Fuglebeskyttelsesområde, vil CHNF foreslå, at Ederfugl bliver indføjet i udpegningsgrundlaget. Den store, men faldende bestand af Ederfugle på Ertholmene er i lighed med bestandene af Alk og Lomvie af stor national betydning.

Det foreslås desuden, at der etableres miljø- og naturovervågning af Ertholmene.

Konklusion

Ertholmene falder uden for landets kommunalstruktur og er derfor ikke omfattet af en kommunal miljøafdeling. Der pågår ikke nogen systematisk overvågning af hverken natur eller miljø på Ertholmene, ud over den naturovervågning som CHNF foretager på frivillig basis. Området ejes af Forsvarsministeriet og øens natur forvaltes af den lokale administrator. I modsætning til landets kommuner er den lokale administration ikke bemandet med et naturfagligt embedsværk.

På grund af øernes forvaltningsmæssige særstatus, beskedne areal og store turistmængde er det som helhed et påtrængende tiltag, at Natura2000-planen kommer til at udgøre en del af en generel naturplejeplan for området, som ikke kun tager udgangspunkt i udpegningsgrundlagene, men også i §60 fredningen (BEK. 576 af 20/11/1984).

Det anbefales derfor, at der udarbejdes en samlet plejeplan for området, som fremadrettet kan udgøre rammen for den lokale naturforvaltning.



CHNF står gerne til rådighed med yderligere oplysninger og uddybning af dette høringssvar.

Med venlig hilsen

Christiansøs Naturvidenskabelige Feltstation
www.chnf.dk, email: feltstationen@chnf.dk